

МИНОБРНАУКИ РОССИИ

Кумертауский филиал
федерального государственного
бюджетного образовательного учреждения
высшего образования
«Оренбургский государственный университет»
(Кумертауский филиал ОГУ)

Кафедра экономики

Фонд
оценочных средств
по дисциплине «Музейное дело»

Уровень высшего образования

БАКАЛАВРИАТ

Направление подготовки

43.03.02 Туризм

(код и наименование направления подготовки)

Технология и организация услуг на предприятиях туризма
(наименование направленности (профиля) образовательной программы)

Квалификация

Бакалавр

Форма обучения

Очная

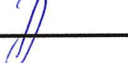
Кумертау 2024

Фонд оценочных средств предназначен для контроля знаний обучающихся по направлению подготовки 43.03.02 Туризм по дисциплине «Музейное дело»

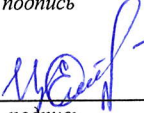
Фонд оценочных средств рассмотрен и утвержден на заседании кафедры Эк
наименование кафедры

протокол № 1 от "29" 08 2024 г.

и.о. зав.кафедрой

Эк  З.Р.Ахмадиева
наименование кафедры *подпись* *расшифровка подписи*

Исполнители:

Доцент кафедры экономики  Цыркаева Е.А.
должность *подпись* *расшифровка подписи*

Раздел 1. Перечень компетенций, с указанием этапов их формирования в процессе освоения дисциплины

Формируемые компетенции	Код и наименование индикатора достижения компетенции	Планируемые результаты обучения по дисциплине, характеризующие этапы формирования компетенций	Виды оценочных средств/ шифр раздела в данном документе
<p>УК-5 Способен воспринимать межкультурное разнообразие общества в социально-историческом, этическом и философском контекстах</p>	<p>УК-5-В-2 Демонстрирует уважительное отношение к историческому наследию и социокультурным традициям различных социальных групп, опирающееся на знание этапов исторического развития России в контексте мировой истории и культурных традиций мира, включая мировые религии, философские и этические учения</p>	<p><u>Знать:</u> основы технологии предоставления музейных услуг посетителю; типологию клиентов по социально-психологическим признакам как основополагающий принцип организации контактной зоны.</p>	<p>Блок А – задания репродуктивного уровня <i>А.0 Тестовые задания</i> <i>А.1 Вопросы для устного собеседования</i></p>
		<p><u>Уметь:</u> проектировать процесс предоставления и оказания основных и дополнительных услуг музеями конечному потребителю в зависимости от вида услуги и типа клиента.</p>	<p>Блок В – задания реконструктивного уровня <i>В.1 Практические работы</i></p>
		<p><u>Владеть:</u> методами и технологиями предоставления основных и дополнительных услуг музеями конечному потребителю.</p>	<p>Блок С – задания практико-ориентированного и/или исследовательского уровня <i>С.1 Практические работы</i></p>

Раздел 2. Типовые контрольные задания и иные материалы, необходимые для оценки планируемых результатов обучения по дисциплине (оценочные средства). Описание показателей и критериев оценивания компетенций, описание шкал оценивания

Блок А - Оценочные средства для диагностирования сформированности уровня компетенций – «знать»

Тестовые задания по дисциплине представлены в Автоматизированной Интерактивной Системе Сетевого Тестирования ОГУ (АИССТ ОГУ).

А 0 Пример теста, предъявляемого обучающемуся, изучившему все темы дисциплины (Количество – 20 тестов, время выполнения теста – не более 40 минут):

1. Федеральный Закон «О Музейном фонде Российской Федерации и музеях в Российской Федерации» был принят Государственной думой РФ:

1. 24 апреля 1996 г.
2. 30 декабря 1995 г.
3. 26 мая 1987 г. 4. 14 декабря 2002 г.

2. ИКОМ – это...

1. Международный комитет музеологии
2. Международный совет музеев (ЮНЕСКО)
3. Международная ассоциация музеев

3. Под объектом исследования понимается совокупность реальностей, на которые направлены познавательные усилия науки. Что является объектом музеологии?

1. подлинные музейные предметы
2. музейная климатология
3. музей и музейное дело как общественная потребность (специфическое явление)
4. музейные источники

4. Выберите существующие концепции, предложенные учеными при вычленении предмета музеологии как самостоятельной науки.

1. институциональная концепция
2. гносеологическая концепция
3. аксиологическая концепция
4. предметная концепция
5. комплексная концепция
6. коммуникативная концепция

5. Предмет музеологии – это ...

1. принципы отбора музейных предметов

2. систематизация фондов, разработка методов реставрации и консервации
3. объективные закономерности между накоплением, сохранением, изучением музейных предметов и организацией передачи информации через социальные функции музея
4. исследование музейных предметов в качестве экспонатов

6. Язык науки – это система понятий и терминов, которыми оперирует музееведение. Развитой язык – свойство сформировавшейся науки. Что развивающаяся наука сначала уточняет?

1. понятие
2. термин

7. Исходя из предмета исследования музеология входит в разряд каких наук?

1. интердисциплинарная наука
2. дифференцированная наука

8. С какими научными дисциплинами музеология состоит в тесных связях при изучении музейного предмета как подлинного источника информации?

1. история
2. архивоведение
3. библиотековедение
4. источниковедение

9. Одним из элементов структуры музеологии является ее теория. Есть ли лишние элементы в ответах, если «да», то какие?

1. общая теория
2. организация и управление музеями
3. теория документирования
4. теория тезаврирования (научно-фондовой работы)
5. теория музейной коммуникации
6. музейное проектирование
7. лишних элементов нет

10. К какой из теорий в музеологии относится приведенное определение? Определение: Теория ... – связана с исследованием процесса познания ценности музейных предметов, учетом этой ценности и проблемами ее сохранения.

1. к теории документирования
2. к теории тезаврирования (научно-фондовой работы)
3. к теории музейной коммуникации

11. Головной музей – это ...

1. ... музей, являющийся научно-методическим центром для музеев одного профиля и своих филиалов
2. ... музей, являющийся главным в музейном объединении
3. ... музей осуществляющий координацию научной деятельности музеев разного профиля

12. Что определяет специализацию собрания и основное содержание работы музея, обусловленное его связью с конкретной наукой, техникой, видом искусства, определенной отраслью производства?

1. принадлежность
2. назначение
3. профиль

13. К какому из нижеприведенных ответов подходит данное определение? Определение: всемирная, демократическая неправительственная организация, призванная способствовать развитию сотрудничества и взаимопомощи между музеями и музейными работниками разных стран.

1. Международная Ассоциация музеев
2. Международный Совет музеев
3. Международный Комитет музеологии

14. Продолжите определение, выбрав правильный ответ. Определение: совокупность культурных ценностей, которые приобретают свойства музейного предмета, только будучи соединенными вместе в силу характера своего происхождения, либо видового родства, либо по иным признакам...

1. музейный фонд
2. музейная экспозиция
3. музейная коллекция

15. Выберите правильный ответ и продолжите предложение. Международный день музеев – профессиональный праздник работников музеев мира, который по решению 7 Генеральной Ассамблеи Международного Совета музеев, отмечается с 1978 года ежегодно – ...

1. 18 мая
2. 17 апреля
3. 19 мая

16. Выберите понятие, подходящее к определению, и продолжите предложение. Определение: социальная функция музея, предполагающая целенаправленное отражение в музейном собрании с помощью музейных предметов тех исторических, социальных или природных процессов и явлений, которые изучает музей в соответствии со своим профилем и местом в музейной сети – это ...

1. научно – исследовательская функция
2. образовательно-воспитательная функция
3. функция документирования

17. К какому блоку наук относится музееведение?

1. естественным наукам
2. социально-гуманитарным наукам
3. прикладным наукам

18. Основоположниками научной теории музееведения в России в первой трети XX в. являлись?

1. Шмит Ф.И.
2. Равикович Д.А.
3. Романов Н.И.
4. Малицкий Г.Л.

19. Музейная коммуникация – это процесс передачи и осмысления информации, происходящий между музеем и обществом. Понятие «музейная коммуникация» введено в научный оборот в 1968 г. музеологом ...

1. Глузинский В.
2. Камерон Д.Ф.
3. Федоров Н.Ф.
4. Странский З.

20. Кто из нижеперечисленных теоретиков и практиков музейного дела в 60-е гг. XX в. систематизировал социальные функции музеев?

1. Разгон А.М.
2. Поляков Т.П.
3. Закс А.Б.
4. Михайловская А.И.

A1 Вопросы для устного собеседования:

Раздел 1. Музеи как социальный институт.

1. Понятие «музей». Музейный предмет и его свойства.
2. Социальные функции музея.
3. Музейная коммуникация.
4. Классификация музеев.
5. Государственная музейная сеть и ее современное состояние. ИКОМ и другие музейные объединения.

Раздел 2. Музей как научно-исследовательское учреждение.

1. Основные направления и виды научно-исследовательской работы.
2. Организация научно-исследовательской работы в музее.
3. Этнографические, археологические экспедиции.
4. Реставрационная работа в музее.

Раздел 3. Фонды музея.

1. Понятие «фонды музея».
2. Научная организация музейных фондов.
3. Научно-фондовая работа.
4. Комплектование фондов музея.
5. Учет музейных фондов.

6. Хранение музейных фондов.

Раздел 4. Музейная экспозиция.

1. Методы и технологии проектирования музейных экспозиций.
2. Научные методы музейного проектирования.
3. Экспозиционные материалы.
4. Музейный дизайн.

Раздел 5. Культурно-образовательная деятельность музеев.

1. Основные формы культурно-образовательной деятельности музея.
2. Музейная аудитория и ее изучение.
3. Культура участия в музее.
4. Музейный менеджмент.
5. Музейный маркетинг.

Раздел 6. Крупнейшие музеи России.

1. Тенденции развития музейного дела в России.
2. Крупнейшие музеи России (ГМИИ им. А.С. Пушкина, Третьяковская галерея, Эрмитаж, Русский музей. Музеи Московского Кремля).
3. Современные музейные проекты.

Раздел 7. Крупнейшие музеи мира.

1. Особенности и история развития музейного дела в Европе.
2. Крупнейшие европейские музеи (Орсе, Прадо, Лувр).
3. Музеи стран Азии. Североамериканские музеи.
4. Музеи Южной Америки.

Блок В - Оценочные средства для диагностирования сформированности уровня компетенций – «уметь»

В.1 Варианты заданий на выполнение практических работ приведены: Цыркаева Е.А. Методические рекомендации для проведения практических занятий по дисциплине «Музейное дело» для обучающихся по направлению подготовки 43.03.02 Туризм очной формы обучения / Сост. Е.А. Цыркаева. - Кумертау: Кумертауский филиал ОГУ, 2024.

Типовые задания

Раздел 1. Музеи как социальный институт.

Задание 1. Отрадите схематично и объясните взаимосвязь и взаимозависимость следующих понятий «музей», «музееведение», «музейное дело».

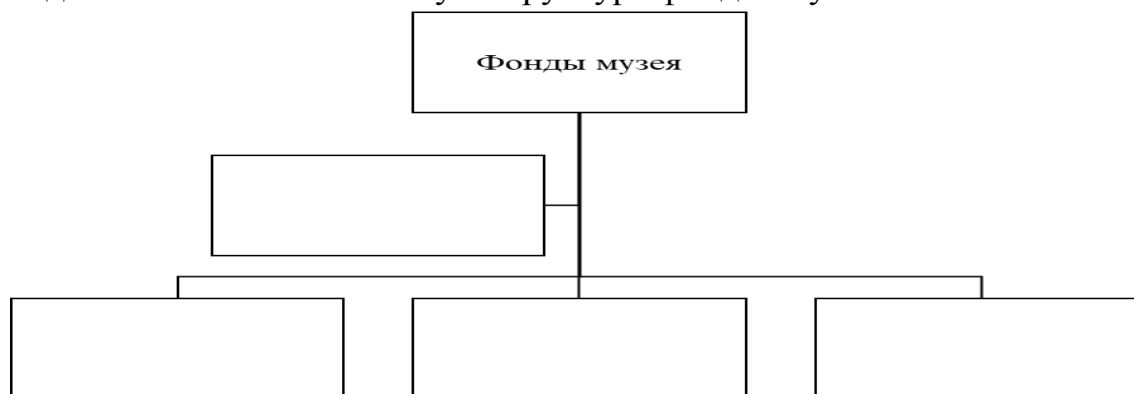
Раздел 2. Музей как научно-исследовательское учреждение.

Задание 1. Используя информацию, полученную при изучении материала и свой собственный жизненный опыт, составьте и заполните кластер «Социальные

функции музеев». Установите между графическими элементами схемы логические связи.

Раздел 3. Фонды музея.

Задание 1. Заполните схему «Структура фондов музея».



Раздел 4. Музейная экспозиция.

Задание 1. Сопоставьте содержание левого и правого столбцов в таблице и внесите необходимые исправления.

Экспозиционные комплексы	Описание экспозиционного комплекса
Инсталляция	композиция, воссоздающая исторические события, природные ландшафты, производственные комплексы и т. п. и включающая одноплоскостную картину-задник, которая выхватывает характерный участок среды, дополненный макетом местности.
Музейный натюрморт	фигурные сцены с манекенами, с большой точностью передающие национальный тип, историко-бытовые особенности, специфику трудовых процессов, обрядов и пр.
Обстановочные сцены	пространственная композиция, созданная художником из различных (зачастую несочетаемых) элементов: бытовых предметов, промышленных изделий и материалов, природных объектов, текстов, визуальной информации.
Биогруппа	произведение экспозиционного искусства, представляющее собой объемно-пространственную экспозицию из реальных предметов (которые складываются в определенный экспозиционный образ) и являющееся средством активной интерпретации экспозиционной темы
Диорама	композиция, воссоздающая исторические события, природные ландшафты, производственные комплексы и т. п. и включающая одноплоскостную картину-задник, которая охватывает полный круг горизонта, дополненный макетом местности.
Панорама	композиция, раскрывающая природные взаимосвязи

Раздел 5. Культурно-образовательная деятельность музеев.

Задание 1. Перечислите и представьте характеристику базовых форм культурно-образовательной деятельности музея

Раздел 6. Крупнейшие музеи России.

Задание 1. Составить хронологию событий по становлению и развитию музея России (на выбор обучающегося).

Раздел 7. Крупнейшие музеи мира.

Составить хронологию событий по становлению и развитию музея любого государства (на выбор обучающегося).

Блок С - Оценочные средства для диагностирования сформированности уровня компетенций – «владеть»

С.1 Варианты заданий на выполнение практических работ приведены: Цыркаева Е.А. Методические рекомендации для проведения практических занятий по дисциплине «Музейное дело» для обучающихся по направлению подготовки 43.03.02 Туризм очной формы обучения / Сост. Е.А. Цыркаева. - Кумертау: Кумертауский филиал ОГУ, 2024.

Типовые задания

Задание 1. Заполните схему «Понятийное колесо», указав в каждом из сегментов комплекс мероприятий по сохранению музейных предметов, раскрывающих понятие «режим хранения».



Задание 2. Составьте синквейн к понятию «выставка».

Описание темы: два слова (прилагательные, причастия);

Описание действия, связанного с темой: три глагола;

Отношение к теме: четыре слова или одно предложение;

Суть темы: одно слово резюме

Задание 3. Раскройте научно-исследовательский компонент в различных видах музейной деятельности.

<i>Виды музейной деятельности</i>	<i>Научно-исследовательский компонент в различных видах музейной деятельности</i>
<i>Экспозиционно-выставочная работа</i>	
<i>Научно-фондовая работа</i>	
<i>Культурно-образовательная работа</i>	

Блок D - Оценочные средства, используемые в рамках промежуточного контроля знаний, проводимого в форме экзамена

Вопросы к экзамену

1. Понятие «музей». Музейный предмет и его свойства.
2. Социальные функции музея.
3. Музейная коммуникация.
4. Классификация музеев.
5. Государственная музейная сеть и ее современное состояние. ИКОМ и другие музейные объединения.
6. Основные направления и виды научно-исследовательской работы.
7. Организация научно-исследовательской работы в музее.
8. Этнографические, археологические экспедиции.
9. Реставрационная работа в музее.
10. Понятие «фонды музея».
11. Научная организация музейных фондов.
12. Научно-фондовая работа.
13. Комплектование фондов музея.
14. Учет музейных фондов.
15. Хранение музейных фондов.
16. Методы и технологии проектирования музейных экспозиций.
17. Научные методы музейного проектирования.
18. Экспозиционные материалы.
19. Музейный дизайн.
20. Основные формы культурно-образовательной деятельности музея.
21. Музейная аудитория и ее изучение.
22. Культура участия в музее.
23. Музейный менеджмент.
24. Музейный маркетинг.
25. Тенденции развития музейного дела в России.
26. Крупнейшие музеи России (ГМИИ им. А.С. Пушкина, Третьяковская галерея, Эрмитаж, Русский музей. Музеи Московского Кремля).
27. Современные музейные проекты.
28. Особенности и история развития музейного дела в Европе.
29. Крупнейшие европейские музеи (Орсе, Прадо, Лувр).
30. Музеи стран Азии. Североамериканские музеи.
31. Музеи Южной Америки.

Описание показателей и критериев оценивания компетенций, описание шкал оценивания

Оценивание выполнения тестов

<i>4-балльная шкала</i>	<i>Показатели</i>	<i>Критерии</i>
<i>Отлично</i>	<i>1. Полнота выполнения тестовых заданий;</i>	<i>Выполнено 85-100 % заданий предложенного теста, в заданиях открытого типа дан полный, развернутый ответ на поставленный вопрос.</i>
<i>Хорошо</i>	<i>2. Своевременность выполнения;</i>	<i>Выполнено 70-84 % заданий предложенного теста, в заданиях открытого типа дан полный, развернутый ответ на поставленный вопрос; однако были допущены неточности в определении понятий, терминов и др.</i>
<i>Удовлетворительно</i>	<i>3. Правильность ответов на вопросы;</i>	<i>Выполнено 50-69 % заданий предложенного теста, в заданиях открытого типа дан неполный ответ на поставленный вопрос, в ответе не присутствуют доказательные примеры, текст со стилистическими и орфографическими ошибками.</i>
<i>Неудовлетворительно</i>	<i>4. Самостоятельность тестирования;</i>	<i>Выполнено 0-49 % заданий предложенного теста, на поставленные вопросы ответ отсутствует или неполный, допущены существенные ошибки в теоретическом материале (терминах, понятиях).</i>
	<i>5. и т.д.</i>	

Оценивание вопросов для устного собеседования

<i>4-балльная шкала</i>	<i>Показатели</i>	<i>Критерии</i>
<i>Отлично</i>	<i>1. Полнота изложения теоретического материала</i>	<i>Дан полный, в логической последовательности развернутый ответ на поставленный вопрос, где он продемонстрировал знания предмета в полном объеме учебной программы, достаточно глубоко осмысливает дисциплину, самостоятельно, и исчерпывающе отвечает на дополнительные вопросы, приводит собственные примеры по проблематике поставленного вопроса.</i>
<i>Хорошо</i>	<i>2. Правильность и/или аргументированность изложения</i>	<i>Дан развернутый ответ на поставленный вопрос, где студент демонстрирует знания, приобретенные на лекционных и семинарских занятиях, а также полученные посредством изучения обязательных учебных материалов по курсу, дает аргументированные ответы, приводит примеры, в ответе присутствует свободное владение монологической речью, логичность и последовательность ответа. Однако допускается неточность в ответе.</i>
	<i>3. Самостоятельность ответа</i>	
	<i>4. Культура речи</i>	

Удовлетворительно		Дан ответ, свидетельствующий в основном о знании процессов изучаемой дисциплины, отличающийся недостаточной глубиной и полнотой раскрытия темы, знанием основных вопросов теории, слабо сформированными навыками анализа явлений, процессов, недостаточным умением давать аргументированные ответы и приводить примеры, недостаточно свободным владением монологической речью, логичностью и последовательностью ответа. Допускается несколько ошибок в содержании ответа
Неудовлетворительно		Дан ответ, который содержит ряд серьезных неточностей, обнаруживающий незнание процессов изучаемой предметной области, отличающийся неглубоким раскрытием темы, незнанием основных вопросов теории, несформированными навыками анализа явлений, процессов, неумением давать аргументированные ответы, слабым владением монологической речью, отсутствием логичности и последовательности. Выводы поверхностны..

Оценивание выполнения практических заданий

4-балльная шкала	Показатели	Критерии
Отлично	1. Полнота выполнения практического задания; 2. Своевременность выполнения задания; 3. Последовательность и рациональность выполнения задания;	Задание решено самостоятельно. При этом составлен правильный алгоритм решения задания, в логических рассуждениях, в выборе формул и решении нет ошибок, получен верный ответ, задание решено рациональным способом.
Хорошо	4. Самостоятельность решения; 5. и т.д.	Задание решено с помощью преподавателя. При этом составлен правильный алгоритм решения задания, в логическом рассуждении и решении нет существенных ошибок; правильно сделан выбор формул для решения; есть объяснение решения, но задание решено нерациональным способом или допущено не более двух несущественных ошибок, получен верный ответ.
Удовлетворительно		Задание решено с подсказками преподавателя. При этом задание понято правильно, в логическом рассуждении нет существенных ошибок, но допущены существенные ошибки в выборе формул или в математических расчетах; задание решено не полностью или в

<i>4-балльная шкала</i>	<i>Показатели</i>	<i>Критерии</i>
		<i>общем виде.</i>
<i>Неудовлетворительно</i>		<i>Задание не решено.</i>

Оценивание ответа на экзамене

<i>4-балльная шкала</i>	<i>Показатели</i>	<i>Критерии</i>
<i>Отлично</i>	<i>1. Полнота изложения теоретического материала; 2. Полнота и правильность решения практического задания; 3. Правильность и/или аргументированность изложения (последовательность действий);</i>	<i>Дан полный, в логической последовательности развернутый ответ на поставленный вопрос, где он продемонстрировал знания предмета в полном объеме учебной программы, достаточно глубоко осмысливает дисциплину, самостоятельно, и исчерпывающе отвечает на дополнительные вопросы, приводит собственные примеры по проблематике поставленного вопроса, решил предложенные практические задания без ошибок.</i>
<i>Хорошо</i>	<i>4. Самостоятельность ответа; 5. Культура речи;</i>	<i>Дан развернутый ответ на поставленный вопрос, где студент демонстрирует знания, приобретенные на лекционных и семинарских занятиях, а также полученные посредством изучения обязательных учебных материалов по курсу, дает аргументированные ответы, приводит примеры, в ответе присутствует свободное владение монологической речью, логичность и последовательность ответа. Однако допускается неточность в ответе. Решил предложенные практические задания с небольшими неточностями.</i>
<i>Удовлетворительно</i>		<i>Дан ответ, свидетельствующий в основном о знании процессов изучаемой дисциплины, отличающийся недостаточной глубиной и полнотой раскрытия темы, знанием основных вопросов теории, слабо сформированными навыками анализа явлений, процессов, недостаточным умением давать аргументированные ответы и приводить примеры, недостаточно свободным владением монологической речью, логичностью и последовательностью ответа. Допускается несколько ошибок в содержании ответа и решении практических заданий.</i>
<i>Неудовлетворительно</i>		<i>Дан ответ, который содержит ряд серьезных неточностей, обнаруживающий незнание процессов изучаемой предметной области, отличающийся неглубоким раскрытием темы, незнанием основных вопросов теории, несформированными навыками анализа явлений, процессов, неумением давать аргументированные ответы, слабым владением монологической речью, отсутствием логичности и последовательности. Выводы поверхностны. Решение практических заданий не выполнено,</i>

<i>4-балльная шкала</i>	<i>Показатели</i>	<i>Критерии</i>
		<i>т.е студент не способен ответить на вопросы даже при дополнительных наводящих вопросах преподавателя.</i>

Раздел 3. Методические материалы, определяющие процедуры оценивания знаний, умений, навыков и (или) опыта деятельности, характеризующих этапы формирования компетенций.

1. Предлагаемое количество вопросов при осуществлении контроля обучающегося - 20. Последовательность выборки вопросов из каждого раздела - случайная. Предел длительности всего контроля - 40 минут. Виды представленных заданий: - выбор одного варианта ответа из предложенного множества; вес правильного варианта ответа составляет 100%; Тестирование проводится с помощью автоматизированной программы «АИССТ».

2. Контрольные вопросы по каждой теме задаются обучающимся на практическом занятии выборочно преподавателем. Количество вопросов - от 3 и более.

3. Практические работы (практические задания), содержащиеся в методических рекомендациях по дисциплине должны быть оформлены на листах формата А4. Обучающийся по любому из заданий должен представить алгоритм выполнения с устным объяснением этапов решения.

4. В методических рекомендациях к некоторым темам предложены кейс-задачи, которые необходимо решить и предложить свои варианты при защите выполненных практических работ. Обучающийся получает допуск к экзамену при условии отсутствия задолженностей по заданиям блоков, предусмотренных фондом оценочных средств. При наличии задолженности (по заданиям тестов, выполнения практических заданий) их необходимо ликвидировать до начала промежуточной аттестации. Вопросы экзамена включены в перечень примерных вопросов к экзамену и содержатся в «Фонде оценочных средств» по дисциплине, изучаются в течение семестра на лекционных и практических занятиях. В билет включено два теоретических вопроса, соответствующих содержанию формируемых компетенций. Экзамен проводится в устной форме. На подготовку к ответу обучающемуся отводится 30 минут.