

о наличии специальных условий для получения образования обучающимися с ограниченными возможностями здоровья

1. На официальном сайте Филиала в сети «Интернет» обеспечено наличие альтернативной версии для слабовидящих - <http://kf.osu.ru/?slab=1>.

2. Ахмадиева Зульфия Рашитовна, состоящая в штате филиала в должности доцента кафедры, в июле 2016 г. прошла повышение квалификации в Гуманитарно-педагогической академии (филиале) ФГАОУ ВО «Крымский федеральный университет имени В.И. Вернадского» в г. Ялте по дополнительной профессиональной программе «Организация образовательного процесса обучающихся с инвалидностью и ОВЗ в инклюзивной среде среднего профессионального и высшего образования».

3. С целью комплексного сопровождения образовательного процесса инвалидов и студентов с ограниченными возможностями здоровья в должностные обязанности заведующего отделом по учебно-методической и научной работе вменены следующие обязанности: «организует процесс индивидуального обучения инвалида; организует персональное сопровождение обучающегося-инвалида в образовательном пространстве; совместно с обучающимся-инвалидом распределяет и оценивает имеющиеся ресурсы всех видов для реализации поставленных целей; выполняет посреднические функции между студентом-инвалидом и преподавателями с целью организации консультаций или дополнительной помощи преподавателей в освоении учебных дисциплин; осуществляет контроль за соблюдением прав обучающихся, выявляет потребности студента-инвалида и его семьи в сфере социальной поддержки, определяет направления помощи в адаптации и социализации; организует питание обучающегося с ограниченными возможностями здоровья.»

4. При поступлении на обучение лиц с ограниченными возможностями здоровья предусмотрено заключение гражданско-правовых договоров на выполнение услуг ассистента, оказывающего обучающимся с ограниченными возможностями здоровья необходимую техническую помощь, услуг сурдопереводчика с оплатой услуг за счет приносящей доход деятельности.

5. Для обеспечения доступности территории, входных путей, путей перемещения внутри здания для обучающихся с ограниченными возможностями здоровья выполнено следующее:

5.1. Для обучения вышеуказанных лиц выделен учебный корпус №7 (ул. Заслонова, д.1)

5.2. В соответствии с п. 5.1.1. Свода правил доступности зданий и сооружений для маломобильных групп населения от 01.01.2013 г. (далее Свод правил) и ГОСТ Р 51261 наружная лестница оборудована пандусом.



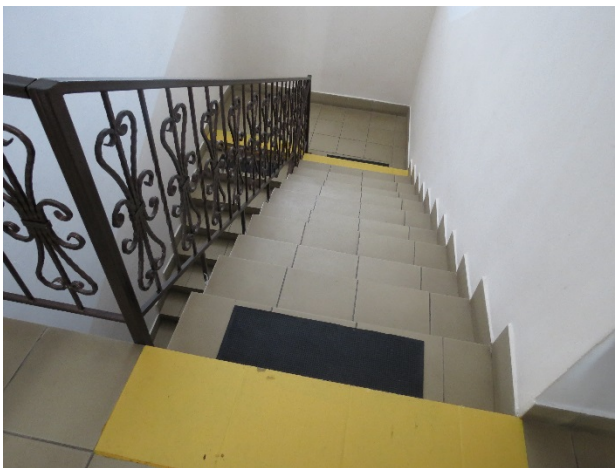
5.3. Пандусы имеют двустороннее ограждение с поручнями на высоте 0,9 м и 0,7 м с учетом технических требований к опорным стационарным устройствам по ГОСТ Р 51261. Расстояние между поручнями 0,98 м.

5.4. В соответствии с п. 5.1.4. Свода правил оборудованы расширенные дверные проемы – 1,4 м. В полотне наружных дверей оборудованы смотровые панели на

расстоянии 0,85 м от уровня пола.

5.5. В соответствии с п. 5.1.5. Свода правил и ГОСТ Р 52131-2003 на прозрачных полотнах дверей корпуса № 7 размещена яркая маркировка желтого цвета – круг диаметром 20 см.

5.6. В соответствии с п. 5.1.5. Свода правил осуществлена контрастная окраска дверей учебного корпуса № 7 – дверные наличники и ручки окрашены в желтый цвет.



5.7. В соответствии с п. 5.2.31 Свода правил верхняя и нижняя ступени в каждом марше эвакуационных лестниц корпуса №7 окрашены в контрастный желтый цвет. Перед лестницами оборудованы тактильные полосы контрастной расцветки.



5.8. В соответствии с п. 4.2.1. Свода правил на участке корпуса №7 выделены два специализированных места для автотранспорта инвалидов на кресле-коляске, обозначенные знаками, принятыми ГОСТ 12.4.026 и ПДД на поверхности покрытия стоянки и продублированными на стене здания.

5.9. В корпусе № 7, согласно п. 5.3.3. Свода правил и Методических рекомендаций Министерства здравоохранения и социального развития РФ от 11 апреля 2012 г. № 30-7/10/2-3602, направленных на устранение наиболее часто встречающихся барьеров на пути следования инвалидов и других маломобильных групп населения



оборудованы две доступные кабины туалета для маломобильных групп населения, имеющие в плане ширину 1,65 м, глубину 1,8 м, ширину двери 0,9 м. В кабине предусмотрено пространство для разворота кресла-коляски.

В кабине каждого туалета установлены опорные поручни, опорные откидные поручни, крючки для одежды и других принадлежностей.

Согласно п. 5.3.9. Свода правил в кабине туалета на высоте 0,75 м установлены раковины с кранами с рычажной рукояткой.

В туалете установлены унитазы с высотой от уровня пола до верха сиденья 450 мм.

В кабинах туалетов находятся кнопки тревожной сигнализации, обозначенные специальными знаками, обеспечивающие связь с местом нахождения постоянного дежурного персонала – вахтой корпуса № 7.



Согласно п. 5.3.6. Свода правил на дверях туалетов размещены специальные знаки.



5.10. Согласно п. 5.5.2, 5.5.5 Свода правил система сигнализации и оповещения обучающихся об опасности является комплексной и предусматривает визуальную и звуковую информацию. Светоотражающие знаки пожарной безопасности размещены на высоте 1,4 м от уровня пола. Аварийная звуковая сигнализация обеспечивает уровень звука не менее 80 – 100 дБ.

6. Материально-техническое обеспечение образовательного процесса:

6.1. В соответствии с п. 7.2.3 Свода правил в аудитории 7104 первого этажа учебного корпуса № 7 1 стол в ряду у дверного проема выделен для обучающихся, передвигающихся в кресле-коляске, увеличена ширина прохода между рядами столов с учетом подъезда и разворота кресла-коляски.

Рабочее место оборудовано компьютерной техникой, обеспечивающей альтернативный ввод информации:

- роллер компьютерный Traxsis Roller II Tracball;
- веб-камера Logitech
- программное обеспечение - Синтезатор речи для ПК Sakrament TalkerPro Rus Edition 3.0; программа распознавания речи Перпетуум М.; система распознавания речи, позволяющая пользователю взаимодействовать со своим компьютером посредством голосового ввода информации Dragon NaturallySpeaking;
- используются специальные возможности операционной системы Windows. 8-10, такие как экранная клавиатура, экранная лупа, экранный диктор.

6.2. В соответствии с п. 7.2.3 Свода правил аудитория № 7205 второго этажа учебного корпуса № 7 оборудована для обучающихся с нарушением зрения и слуха:

В аудитории установлено оборудование:

- 13 компьютеров с операционной системой Windows. 8-10;
- колонки и беспроводная гарнитура (наушник, микрофон);
- мультимедийный проектор Casio;
- интерактивная доска SmartBord;

- документ камера Aver Media;
- видеоувеличитель Optelec Compact 5HD World;
- динамический FM передатчик SmartLink+;
- FM-приемник AMIGO R7;

- используется программное обеспечение SuperNova Magnifier & Screen Reader — программа экранного доступа с функцией экранного увеличения, поддержкой речевого выхода, а также возможностью ввода/вывода текста посредством шрифта Брайля, увеличение текста до 60 крат без потери качества, с различными вариантами отображения позволяет работать на компьютере человеку с любой остротой зрения.

7. С целью адаптации образовательного процесса для лиц с ограниченными возможностями здоровья выполнено следующее:

7.1. по всем направлениям подготовки разработаны адаптированные образовательные программы, размещенные на официальном сайте филиала .

7.2. Предусмотрено использование специальных учебников, учебных пособий и дидактических материалов;

7.3. Обучающиеся с ограниченными возможностями здоровья и обучающиеся инвалиды обеспечены печатными и электронными образовательными ресурсами (программы, учебники, учебные пособия, материалы для самостоятельной работы и т.д.) в формах, адаптированных к ограничениям их здоровья и восприятия информации:

Для лиц с нарушениями зрения:

- в печатной форме увеличенным шрифтом,
- в форме электронного документа,
- в форме аудиофайла,
- в печатной форме на языке Брайля.

Для лиц с нарушениями слуха:

- в печатной форме,
- в форме электронного документа.

Для лиц с нарушениями опорно-двигательного аппарата:

- в печатной форме,
- в форме электронного документа.

7.4. Аудиофайлы, справки об апробации, мотивированные заключения кафедры по дисциплинам:

- математика
- информатика
- история
- - концепция современного естествознания
- иностранный язык
- - физика
- линейная алгебра
- общезначительная культура
- техническая механика
- финансы

- менеджмент
- детали машин
- коррозия металлов
- эксплуатационные материалы
- гидравлика и гидропневмопривод
- электрические и компьютерные измерения
- теоретические основы электротехники
- электрические машины
- электротехническое и конструкционное материаловедение
- основы организации и управления в строительстве
- основания и фундаменты
- архитектура гражданских и промышленных конструкций
- железобетонные и каменные конструкции
- техническая эксплуатация зданий и сооружений
- отделочные материалы для строительства и реконструкции.

8. Организация учебного процесса с применением электронного обучения может осуществляться в рамках информационной образовательной среды Филиала в сетевом режиме, основанной на использовании информационных и телекоммуникационных технологий, обеспечивающих обмен учебной информацией на расстоянии, контроль качества обучения, реализацию системы сопровождения и администрирования учебного процесса. Обучающийся лично получает на основании заявления на доступ к программной системе «Личный кабинет студента» все логины и пароли в отделе по учебно-методической и научной работе.

Обучающемуся доставляются по личному запросу:

1) пакет документов:

- справка об обучении в Филиале по конкретной образовательной программе (направлению), форме обучения;
- копия лицензии и аккредитации Филиала для подачи документов на получение налогового вычета;

2) информационное письмо, содержащее

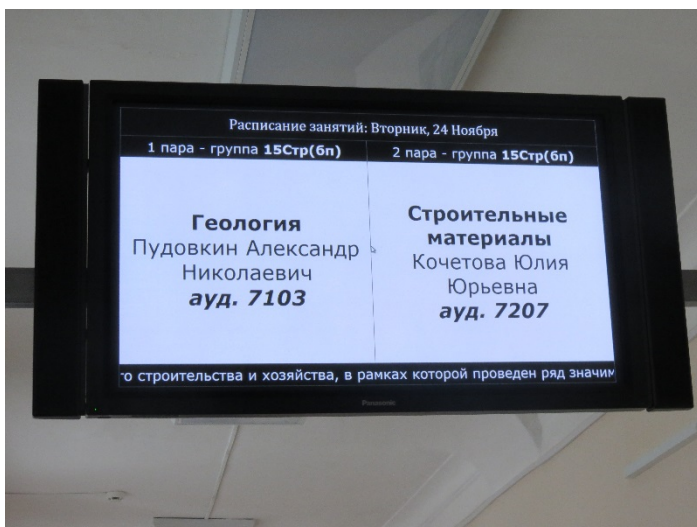
- руководство по работе в программной системе «Личный кабинет студента» с указанием способов организации взаимодействия обучающихся с профессорско-преподавательским составом и административно-управленческим персоналом.

Способы доставки: 1) лично, рассылка почтой, 2) рассылка e-mail. 3) лично, по e-mail.

В программной системе «Личный кабинет студента» располагаются все учебные материалы: лекции, электронные пособия и учебники, презентации, электронная библиотека и ссылки на образовательные ресурсы используются для решения дидактических задач обучения.

9. В Филиале имеется опыт проведения занятий с использованием дистанционных образовательных технологий сочетая on-line и off-line

технологии в том числе и с организацией вебинаров.



10. В Филиале созданы условия для размещения справочной информации о расписании учебных занятий в доступных для обучающихся с ограниченными возможностями здоровья, являющихся слепыми или слабовидящими, местах и в адаптированной форме (с учетом их особых потребностей) – в учебном корпусе № 7 установлена плазменная панель, которая выводит информацию о

расписании учебных занятий, новостных событий, объявления и др., с трансляцией субтитров в виде бегущей строки. Информация о расписании учебных занятий дублируется в звуковом формате.